

Veltruské listy

4/2024



WWW.VELTRUSY.CZ

INFORMAČNÍ ZPRAVODAJ MĚSTA VELTRUSY | ROČNÍK 26 | PROSINEC 2024 | CENA 15 Kč

Krásné Vánoce

pf 2025

Kéž vám Vánoce přinesou nejen klid a pohodu,
ale také blízká setkání, nečekané zážitky a plno radosti!
Do nového roku 2025 pevné zdraví, dostatek nové inspirace,
odvahy snít i síly plnit si přání!
Město Veltrusy

Úvodem

„Už aby byly ty Vánoce,“ zaslechla jsem tento týden hned od několika kamarádek, příbuzných i kolegů. Koncem listopadu už je toužebně vyhlížíme.

„Promiň, teď toho mám do Vánoc fakt hodně...“ „Ozvi se mi po Vánocích, domluvíme se potom...“ Snažíme se do svátků dokončit rozpracované projekty, splnit naléhavé studijní i jiné povinnosti, hlavně abychom kolem 24. prosince už mohli být doma, v klidu, s blízkými a s mísou cukroví. Nové výzvy naopak odsouváme do nového roku.

Konec roku nabízí příležitost uzavřít, co jsme začali. Ten nový naopak láká k novým nápadům. V tomto období reflektujeme, čeho jsme v uplynulých měsících dosáhli, zpětně hodnotíme své úsilí a bilancujeme. A dáváme si předsevzetí.

V urputné snaze zkondenzovat všechny nedokončené úkoly do předvánočního období, abych si svou klidnou reflexi a domácí pohodu mohla mezi svátky nerušeně vychutnat, mnohdy docházím také k závěru, že si toho příští rok nesmím zase nabrat tolik.

Odpočítávám dny do Ježíška a slibuju si, že v roce 2023, ne 2024... 2025 to bude jiné. V hodnocení vykonaného a plánování nového se mnohdy vytrácí realistický přístup a začíná snění. O to tvrdší pak může být náraz, když se sny vymknou kontrole.

Nový rok nemusí znamenat nové já. Ale může být pobídkou k tomu si vybrat, co z toho předchozího si s sebou ponese dál. Sundávám ze zad svůj batoh a přehrabuji se v něm. Krosna je ze stran ověšená úkoly, která jsem si přibrala jen tak mimochodem. Dovnitř už se ale všechno nevejde. Budu muset ubrat.

Někdo svůj batoh vysype a od ledna ho plní znovu. Někdo zase jeho obsah jen přeskládá a srovná a pokračuje v cestě se stejným vybavením. Já po dvou letech s pýchou vytahuji Veltruské listy. Bylo mi potěšením je s sebou nést. Teď už ale patří do zavazadla jiného poutníka. Věřím, že je na jejich další cestě čeká ještě mnoho zajímavého.

Milé čtenářstvo, příjemné vánoční svátky a klidné putování do nového roku vám přeje a loučí se tímto s vámi

Johana Kadeřábková, šéfredaktorka



Plánované akce – Veltrusy a okolí

PROSINEC

PÁ 20. | 19:00, Rybova Česká mše vánoční (kostel)

ÚT 24. | 14:15, zpívání koled na náměstí

ÚNOR

SO 8. | 20:00, Spolkový ples (Na Závisti)

SO 15. | 10:00, Masopust

Dočtete se...

... O SPRÁVNÉM
TŘÍDĚNÍ ODPADU

... O LOKOMOTIVĚ
WELTRUS



STR. 7



STR. 16

Kontakty a důležité informace

ÚŘEDNÍ HODINY MĚÚ

● Podatelna, Czech Point, ověřování

PO a ST: 8–12 a 13–17:30 h

ÚT a ČT: 8–12 a 13–15 h

PÁ: 8–12 h

► telefon: **317 070 294**

► e-mail: **sobova@veltrusy.cz**

● Stavební úřad

PO a ST: 8–12 a 13–17:30 h

► telefon: **315 781 177**

► e-mail: **kostal@veltrusy.cz**

● Matrika

PO a ST: 8–12 a 13–17:30 h

► telefon: **315 781 143**

► e-mail: **prazakova@veltrusy.cz**

● Obecné informace

► telefon: **317 070 291**

► e-mail: **asistentka@veltrusy.cz**

DŮLEŽITÁ TELEFONNÍ ČÍSLA

● Vedení města

► starosta **Filip Volák**

mobil: **724 181 109**

► místostarostka **Barbora Bělková**

mobil: **724 181 120**

► místostarosta **Lukáš Kohout**

mobil: **773 794 236**

● Městská policie

► telefon: **777 919 156–7**

► e-mail: **mestska.policie@veltrusy.cz**

● Hasiči

► telefon: **721 106 278**

► e-mail: **jsdhveltrusy@seznam.cz**

● Technické služby města

► telefon: **777 795 530**

► e-mail: **zatrepalek@mestoveltrusy.cz**

● Vodovody a kanalizace

► telefon: **840 121 121, 602 128 127**

● Elektrické vedení (ČEZ)

Po registraci vám budou chodit upozornění na plánované odstávky proudu e-mailem nebo SMS

► telefon: **800 850 860**



● Veřejné osvětlení / rozhlas

► telefon: **777 795 530** (technické služby)

PORADNY

● Právní poradna

Bezplatné právní poradenství pro občany Veltrus v základním rozsahu. Právník se specializuje na **občanské, rodinné a pracovní právo**.

► telefon: **606 683 404**

► e-mail: **hulav@seznam.cz**

► **Doporučujeme rezervaci termínu**

► Poradnu najdete **v přízemí Komunitního centra U Havrana** (Chotkova 65)

● Sociální poradna

► Do odvolání e-mailem:

poradenstvi@veltrusy@seznam.cz

► Lze sjednat i telefonicky:

315 781 042 (Věra Krčmová)

PEČOVATELSKÉ SLUŽBY

● Dojíždějící pečovatelka

Do Veltrus pravidelně dojíždí pečovatelka pro seniory či zdravotně postižené. Služba je podpořena z rozpočtu města.

► telefon: **731 917 804, 315 704 267**

● Zdravotní a sociální péče doma

Odborná zdravotní péče v domácím prostředí (**rehabilitace, aplikace injekcí, odběry, ošetření, převazy a další zdravotní výkony**), péče o dlouhodobě nemocné / pečovatelské služby (**pomoc s úklidem, nákupy, sebeobslouhou atp.**)

► telefon: **724 810 714**

NAKLÁDÁNÍ S ODPADY

● Sběrné místo

► **duben–listopad**, úterý: 15–18 h,

sobota: 8–12 h

► **prosinec–březen**, sobota: 8–12 h

● Svoz biopopelnic

Svoz biopopelnic od domu funguje od dubna do listopadu (tel. 778 706 672, e-mail: **asistentka@veltrusy.cz**). Poslední svoz se uskutečnil v pondělí 25. listopadu 2024.



● Biokontejner k domu

Přistavení biokontejneru je zpoplatněno částkou 300 Kč. Objednávat lze primárně na středě u vedoucího technických služeb.

INFORMACE Z MĚSTA

● Web

► registrace k odebírání newsletteru:



Web



Registrace

● Munitolis

Registrace k odebírání novinek (informačním kanálem, který si sami zvolíte).

► Doporučujeme stažení mobilní aplikace:



Android



iOS



Registrace

● Facebook

► @MěstoVeltrusy

► @Kultura Veltrusy

● Zasedání zastupitelstva

► termíny na webu/Fb

► **KC U Havrana, Chotkova 65**

● Kalendář města

Přehledný kalendář všech **veltruských akcí a služeb a svozu jednotlivých druhů odpadu** (veřejné Google kalendáře, které si občané mohou přidat do svých kalendářových aplikací).



akce/služby



odpady

OSTATNÍ SLUŽBY

● Knihovna

Út: 14–19 h

Pá: 14–17 h

► **Komunitní centrum**

U Havrana (Chotkova 65, 1. patro)

► e-mail: **knihovna@veltrusy.cz**

● Otevírací doba hřbitova

► **duben–říjen:** 8–20 h

► **listopad–březen:** 8–17 h

Veltruské listy, periodický tisk samosprávného územního celku, ročník 26, číslo 4/2024, vychází v prosinci 2024, cena výtisku 15 Kč, četnost 4 vydání za rok, náklad 350 ks. Listy vydává MěÚ Veltrusy, Palackého 9, IČO: 00237272. Redakce: Johana Kadeřábková (jk), Soňa Dekastello (sd), Kateřina Kohoutová (kk). Grafické zpracování: Přemysl Bukovský. Schváleno ministerstvem kultury pod číslem MK ČR E 10321. Tisk: Vyroba.cz, e-mail redakce: **listy@veltrusy.cz**. Zveřejněné příspěvky se nemusí shodovat s názorem redakce. **Uzávěrka příštího čísla: 15. 2. 2025.**

Vážené čtenářstvo Veltruských listů,

blíží se nejkrásnější svátky roku – Vánoce. Od nepaměti byly tyto svátky vnímány jako období radosti, klidu a času stráveného s našimi nejbližšími. Je to období, kdy se zastavíme, ohlídneme se za uplynulým rokem a s vděčností hledíme na vše dobré, co nám život nejen za uplynulý rok přinesl. Bohužel se rok od roku setkáváme s tím, že duch Vánoc stále více zastiňuje zvyšující se tlak, který nás nutí své city k blízkým přepočítávat na finanční hodnotu darů, které najdou pod stromečkem. Ekonomika „nekonečného růstu“ stojící na spotřebě tak stále více přetváří svátky klidu a míru ve svátky konzumu. A to má dopad nejen na naše peněženky, ale i na město, zemi, světadíl i planetu, na které žijeme.

Zkusme se společně zamyslet nad celkem běžnou situací: Kolik vánočních dáreků, které jsme koupili nebo dostali, skončilo nevyužitých, zapomenutých, nebo dokonce vyhozených? Bohužel se ukazuje, že tento trend není výjimečný. Sousedí „nevhodný vánoční dárek“ se dokonce stalo běžnou součástí reklam a marketingových kampaní, které nás přesvědčují, že dárek není nikdy dost a když se náhodou netrefíte, můžete si vybrat jiný. Každý z nás si však může zvolit svůj vlastní unikátní přístup, kterým potěší své nejbližší.

Právě v tomto duchu bychom vás chtěli letos inspirovat. Zkusme se zamyslet nad tím, co a proč nakupujete, pokuste se najít způsob, jak vyjádřit svou lásku a péči jinak než hmotnými dary. Vánoce přece nejsou o tom, kolik dáreků najdeme pod stromečkem, ale o chvílích strávených s těmi, na kterých nám záleží. Možná zjistíte, že darovat někomu čas, zážitek, nebo vlastnoručně vyrobený dárek je mnohem cennější a osobnější než jakákoli věc koupená ve spechu.

ODPAD JAKO PROBLÉM I VÝZVA

Ačkoli téma odpadu rezonuje v posledních týdnech v našem městě asi nejvíce, protože od Nového roku vstoupí v platnost nová vyhláška o odpadech, je to téma aktuální po celý rok. Tato vyhláška zavádí systém platby za objednanou kapacitu nádoby na směsný odpad. Tento krok není samoúčelný – jeho hlavním cílem je motivovat nás k většímu zamýšlení nad tím, kolik odpadu produkujeme, zda správně třídíme a jak bychom mohli množství odpadu snížit.

Veltrusy se tímto krokem připojují k moderním přístupům k odpadovému hospodářství, které kladou důraz na zodpovědnost jednotlivců. Každý z nás bude mít možnost zvolit si takovou kapacitu nádoby, která odpovídá jeho potřebám, a platit pouze za to, co skutečně využije. Tento systém zároveň podporuje třídění odpadu, což je klíčové pro snížení množství směsného odpadu, který končí na skládkách.

Naše město připravilo řadu informačních materiálů, které vám mají pomoci pochopit, jak nový systém funguje, jaké jsou jeho výhody a jak se na něj co nejlépe připravit. Tyto materiály jste v minulých dnech našli ve svých schránkách a najdete i na našich webových stránkách. Zahrnují i praktické návody a odpovědi na nejčastější otázky. Chápeme, že změna může vzbuzovat obavy, a proto se snažíme poskytnout co nejvíce informací, které vám přechod na nový systém usnadní.

JAK MŮŽEME VŠICHNI PŘÍSPĚT?

Největší změna však začíná v našem myšlení a přístupu. Každý z nás má možnost ovlivnit množství odpadu, které produkuje, a to už ve chvíli, kdy se rozhodujeme, co nakoupíme. Vánoce jsou k tomu ideální příležitostí. Letos můžete zkusit darovat něco, co nezatíží přírodu – třeba poukaz na zážitek, který obdarovanému přinese radost a společné vzpomínky. Nebo vytvořte dárek vlastníma rukama – ať už půjde o domácí marmeládu, svíčky nebo například fotoalbum s vašimi společnými vzpomínkami. Takové dárky nejen potěší, ale také ukáží, že jste si na obdarovaného skutečně udělali čas. Přemýšlejte také o balení dáreků. Namísto jednorázového balicího papíru zkuste použít látku, krabice nebo dokonce staré noviny – fantazii se meze nekladou. Každý krok směrem k udržitelnosti se počítá.

SPOLEČNĚ K LEPŠÍMU PROSTŘEDÍ

Vánoce nám připomínají, že láska, přátelství a sdílení jsou důležitější než hmotné věci. A nezapomínejme ani na odpuštění. Pokusme se v tomto čase odložit staré křivdy, ale odpuštěme i sami sobě. Přijměme tuto myšlenku nejen jako inspiraci pro sváteční období, ale jako předsevzetí, které si přeneseme i do nového roku.

Přejeme vám všem krásné a klidné Vánoce plné lásky, radosti a inspirace. Ať je nový rok 2025 rokem pozitivních změn, a to nejen v odpadech, ale ve všech oblastech našeho života.

Váš místostarosta Lukáš Kohout

Podářilo se...

ZAČÍT S ÚPRAVAMI V DRUŽSTEVNÍ

V parku kolem ulice Družstevní byl na konci října instalován další prvek na posilování. Na jaře bude ještě doplněn menšími cvičebními prvky a mobiliářem. Úprav by se také měly dočkat cesty kolem bytovek.

Pracuje se na...

PŘÍSTAVBĚ ŠKOLY,



kteřá postupně dohání, co se zpozdlilo vlivem neočekávaných dutin v nosných zdech. Ty jsou již prozděné a na střeše staré budovy vyrůstá nové patro. Pokud to počasí dovolí, v brzké době se dočkáme základové desky, aby mohl po novém roce začít růst i nový pavilon.

PŘÍPRAVĚ VEŘEJNÉ ZAKÁZKY NA ZHOTOVITELE SMÍŠENÉ CYKLOSTEZKY V UL. FR. ŠAFAŘÍKA

Město bylo úspěšně s žádostí o dotaci, proto se chystá zakázka na výběr zhotovitele. Stavební práce by měly začít na jaře 2025 a budou zahrnovat nejen smíšenou stezku pro chodce a cyklisty, ale i opravu povrchu silnice v ul. Fr. Šafaříka a související stavební úpravy.

ZMĚNÁCH V ODPADOVÉM HOSPODÁŘSTVÍ MĚSTA

- zavedení motivačního poplatku dle objednané kapacity popelnice a četnosti svozu
 - veřejná zakázka na dodávku popelnic na tříděný odpad (plast a papír) a zavedení svozu tříděného odpadu od domu
 - další vybavení sběrného místa (prostorové kontejnery na základní re-use)
- Bliže viz informační kampaň (infolisty, web, FB, besedy)

Velitel městské policie se loučí



Vážení občané, vážení nadřízení a milí kolegové, po letech, které jsem strávil v řadách městské policie, nastal čas,

kdy se loučím a přecházím k jinému úřadu. Rád bych Vám všem poděkoval za podporu, spolupráci a důvěru, kterou jste mi po celou dobu mého působení projevovali.

Občanům města děkuji za to, že jsem mohl být součástí komunity, která se společně snaží o bezpečnost a pohodu ve veřejném prostoru. Bylo mi ctí Vám pomáhat a chránit naše město. Děkuji také svým nadřízeným, kteří mě nejen profesně vedli, ale také mě podporovali. Bez Vašeho

vedení a ochoty pomoci by moje práce nikdy nebyla tak efektivní a naplňující.

A konečně, kolegům, kteří se stali nejen pracovními partnery, ale i přáteli. Vaše ochota spolupracovat, vzájemná pomoc a společný smysl pro zodpovědnost byly pro mě velkou inspirací. Bude mi chybět naše každodenní spolupráce a týmový duch, který vždy vládl mezi námi. Tento nový krok v mé kariéře je pro mě výzvou, ale nezapomenu na všechno, co jsem se zde

naučil a co jsem s Vámi prožil. Doufám, že naše cesty se v budoucnu ještě někde zkrátí.

Přeji Vám všem klidné a radostné vánoční svátky plné pohody a času stráveného s Vašimi blízkými. Do nového roku Vám přeji mnoho zdraví, osobních i profesních úspěchů a spokojenosti. Ať je rok 2025 pro vás plný pozitivních změn a šťastných chvil.

S úctou a vděčností,

Vrchní komisař

Josef Mošna

Velitel Městské policie Veltrusy

Vybíráme z činnosti městské policie



- 1. 10. přijato telefonické oznámení o nelegální těžbě dřeva v lokalitě Pod Horami – hlídka na místě provedla místní šetření.
- 3. 10. přijato telefonické oznámení o dopravní nehodě v ul. Palackého. Dle oznamovatele mu jeho vozidlo poškodil neznámý řidič, který mu při odjezdu odřel levý přední blatník. Hlídka na místě pořídila fotodokumentaci, vytěžila poškozeného a svědka.
- 4. 10. kontrola podnětu k místnímu šetření, zaslaného OÚ Nelahozeves, týkající se neoprávněného záboru veřejného prostranství.
- 9. 10. na žádost ředitelky MŠ hlídka prezentovala BESIP v MŠ Zlosyň s předáním cykloprůkazů pro žáky MŠ, spolu s ukázkou práce MěP a prohlídkou služebního vozidla.
- 9. 10. přijato telefonické oznámení, že v zahrádkářské lokalitě Pod Horami je v plotě uvízlá liška nebo zajíc. Hlídka po příjezdu na místo zjistila, že se jedná o zjevně daňka zaseklého v železné bráně. Na místo byl přivolán HZS, který zvěř vyprostil.
- 15. 10. přijata žádost o příjezd hlídky do ul. Tyršova – Opletalova, kde před ZŠ na lavičce sedí větší počet osob rumunské
- 31. 10. na základě přijatého telefonického oznámení hlídka MěP Veltrusy zadržela a zajistila v obci Zlosyň do příjezdu Policie ČR ozbrojeného muže pod vlivem alkoholu a omamných a psychotropních látek.

*| Lucie Havránková,
preventivista kriminality*

Zaříd'te si cestovní pas v předstihu

Nemáte-li platný cestovní pas, nebo budete potřebovat vyřídit pas i pro své nezletilé děti, nenechávejte podání žádosti až do doby před letní turistickou sezonou. Vyhněte se tak zbytečným frontám na úřadě a ušetříte svůj čas. **Focení velmi malých dětí je časově náročnější, je lepší využít méně frekventované hodiny a mít pro dítě vlastní pořadový lístek.**

Právě nyní si můžete v rezervačním systému městského úřadu v Kralupech zajistit termín pro podání žádosti a následné vyzvednutí cestovního dokladu. S využitím rezervačního systému se můžete objednat na vámi preferovaný den a hodinu, předejdete tak zbytečnému čekání.

Při cestovatelském plánování zohledněte i skutečnost, že některé státy vyžadují pro vstup do země platný pas ještě několik měsíců po plánovaném návratu z ciziny. Jedná

se o státy mimo Evropskou unii, proto si včas zjistěte u zastupitelského úřadu daného státu nebo prostřednictvím Ministerstva zahraničních věcí ČR, jakou minimální dobu platnosti cestovního pasu daný stát vyžaduje.

Pokud budete cestovat do států Evropské unie, můžete jako cestovní doklad použít i občanský průkaz.

Náležitosti žádostí o cestovní doklady najdete na webu města: www.mestokralupy.cz

Podmínky pro vstup do jednotlivých zemí najdete na webu Ministerstva zahraničních věcí ČR: <https://www.mzv.cz/>



| Dagmar Volfová, vedoucí správního odboru

Cena vodného a stočného pro rok 2025

Na základě rozhodnutí představenstva a společnosti Vodárny Kladno-Mělník, a. s. ze dne 21. 11. 2024 Vám oznamujeme, že s účinností od 1. 1. 2025 je cena vodného a stočného stanovena stejně jako v loňském roce.

Od 1. 1. 2025 je cena vodného a stočného stanovena takto:

	cena v Kč/m ³ bez DPH	cena v Kč/m ³ vč. DPH (12 %)
vodné	90,06	100,87
stočné	66,19	74,13
celkem	156,25	175,00

Ceny jsou jednotné pro všechny odběratele vodného a stočného.

U vodného a stočného je uplatňována věcně usměrňovaná cena, do kalkulace se zahrnují pouze ekonomicky oprávněné náklady.

Provozovatel, společnost Středoské vodárny, a. s. bude cenu vody předané účtovat od 1. 1. 2025.

| redakce

Jsmo členem Koridoru D8

Veltrusy jsou členem Koridoru D8, sdružení 35 měst a obcí v širším okolí dálnice D8. Členstvím spojujeme síly s dalšími městy a obcemi v regionu a společně pracujeme na tématech, která ovlivňují naše životy i krajinu. Naše město je součástí týmu, který mění pravidla hry i ve Váš prospěch.

Čemu se letos Koridor D8 věnuje?

- **DOPRAVĚ:** Koridor D8 se snaží, aby státem plánované dopravní stavby, jako rozšíření dálnice D8 na 3+3 pruhy nebo výstavba vysokorychlostní trati (VRT), co nejméně negativně zasahovaly do života Vás, občanů. Vyjednávání s investorem je samozřejmě na straně nás jako města, ale odborná podpora ze strany Koridoru D8 a společný koordinovaný postup nám velmi pomáhá – nejen při aktuálním posuzování vlivů těchto projektů na životní prostředí. Díky tomu máme mnohem větší šanci, že i náš hlas bude slyšet.
- **OCHRANĚ PŘED HLUKEM:** Koridor D8 už od roku 2023, kdy 1. 7. vstoupily v platnost výrazně zvýšené hlukové limity, usiluje o jejich zpřísnění a realizaci účinných

protihlukových opatření. Aktuálně platné hlukové limity jsou nejen pro naše město v dopravně zatížené oblasti neúnosné a vyžadují legislativní změnu. Jako součást širšího uskupení s jednotným postojem máme výrazně větší vliv na prosazení změn na celostátní úrovni.

• **KVALITĚ OVZDUŠÍ:** Koridor D8 zajišťuje provoz 66 senzorů, které monitorují kvalitu ovzduší ve více než dvaceti členských městech a obcích a poskytují potřebná data o vlivu dopravy i dalších zdrojů znečištění. Na jejich základě pak vznikají konkrétní doporučení, jak kvalitu ovzduší v daném místě zlepšit.

• **PODPOŘE KVALITNÍHO ROZVOJE REGIONU:** Nestáčí řešit témata "ted a tady". Je třeba dívat se na jejich budoucí dopady v širším kontextu. Chceme, aby se – i přes dopravní a jinou zátěž – v našem městě dobře žilo i v budoucnu. Proto v rámci Koridoru D8 máme Expertní tým, který nám poskytuje výraznou podporu a zpracoval pro nás tzv. Katalogové listy – klíčový podklad pro vyjednávání a plánování rozvoje území. Odborníci zmapovali města a obce

kolem dálnice D8 a navrhli přírodě blízká opatření k lepšímu zvládnutí dopadů dopravy a zlepšení kvality života nejen u nás, ale i v regionu.

A je toho mnohem víc! Přesvědčte se sami na www.koridor8.cz nebo na www.facebook.com/koridorD8

Členství v Koridoru D8 má smysl. Pro nás všechny. Znamená být součástí silného společenství, které řeší nejen aktuální problémy, ale plánuje i kroky pro lepší budoucnost **Veltrus** a celého regionu. Velké výzvy (typu VRT) nelze řešit samostatně. Je nezbytné dosáhnout systémové změny, ale to je z pozice jednoho města obtížné. Díky spolupráci v Koridoru D8 jsme lépe připraveni, máme tak větší možnosti prosazovat zájmy města a získávat podporu pro důležité kompenzační opatření, včetně sdílení zkušeností s ostatními městy a obcemi. Společně jsme hlasem regionu.

Máte nápady nebo podněty? Dejte nám o nich vědět.

| redakce



Projekty zahrad
Přírodní zahrady

Návrhy trvalkových záhonů
Projekty krajinných prvků

Zahradní poradenství
Projekty ochrany stromů

RosaLum Zahrady
www.rosalum.cz
Mgr. Lucia Chromčíková, DiS.

728 801 386

rosalumzahrady
rosalum@rosalum.cz
Velvary

Na všech příměstských a regionálních autobusových linkách PID vyjedou od 1. prosince 2024 nově vysoutěžení dopravci.
Více informací najdete na webu města:
<https://www.veltrusy.cz/mesto/aktuality/>
stredoceske-autobusove-linky-v-novem-od-1-12-2024



Kominicvi Wilhelm s.r.o.
Alešova 380
277 46 Veltrusy

zavolejte kominika

revize a čištění kominů
stavba a vložování kominů
kamerové průzkumy
třířísňkové kominy
Centrální evidence spalinových cest
dokumentace a revizní zprávy

773 291 681 ☎
televizní

777 117 258 ☎
mobilní

objednavam@seznam.cz
www.kominicvi-melnik.cz

Střípky ze zasedání zastupitelstva

NÁSLEDUJÍCÍ Odstavce obsahují vybraná usnesení a témata ze zasedání, které se uskutečnilo 6. 11. 2024. Kompletní zápisy a přehledy usnesení najdete na webu města <https://www.veltrusy.cz/zapisy-ze-zasedani-0>.

24. zasedání, dne 6. 11. 2024

SMĚRNICE O ZADÁVÁNÍ VEŘEJNÝCH ZAKÁZEK

Zastupitelé schválili upravenou směrnici města týkající se zadávání veřejných zakázek malého rozsahu (VZMR), dílčí úpravy reagovaly především na zkušenosti s naplňováním stávající platné směrnice a na aktuální rozdělení agend mezi jednotlivé členy vedení města.

VĚCNÁ BŘEMENA

Zastupitelé souhlasili se zřízením věcného břemene ve prospěch společnosti ČEZ Distribuce na pozemcích 411/4 za úplatu 8 000,- a 296/6 a 1065/1 za úplatu 11 000,-.

UKONČENÍ SMLOUVY O OBCENÍ POLICII S NOVOU VSÍ

Zastupitelé souhlasili s uzavřením dohody o ukončení smlouvy týkající se výkonu pracovností Městské policie Veltrusy na území obce Nová Ves, protože obec Nová Ves zřizuje od 1. 1. 2025 vlastní obecní policii.

DOTACE PRO TJ SOKOL

Zastupitelstvo odsouhlasilo individuální dotaci pro TJ Sokol Veltrusy ve výši 114 750,-, která bude použita na pokrytí poloviny nákladů na výměnu oken a vchodových dveří v tělocvičně sokolovny.

REKONSTRUKCE BUDOVY POŠTY

Zastupitelé odsouhlasili uzavření smlouvy o dílo na projektovou dokumentaci na re-

konstrukci domu č.p. 97 (pošta) v hodnotě 299 000,- s Ing. arch. Klárou Vondrovou.

ZÁVĚRKOVÉ LISTY NA ELEKTRINU

Zastupitelé souhlasili s výsledky aukce na nákup elektřiny na burze a schválili jednatel EP Energy Trading, a. s. jako dodavatele s nejvýhodnější nabídkou elektřiny a jednatel závěrkové listy pro město, ZŠ a MŠ pro roky 2025–2026.

VÝMĚNA OKEN V HASIČSKÉM DOMĚ

Zastupitelé souhlasili s uzavřením dodatku ke smlouvě s PKS okna, a. s., kterým se navyšuje celková částka o 9 865,- na částku 485 054,- bez DPH.

| sd

ZŠ VELTRUSY PŘIJME

UČITELE – UČITELKU DĚJEPISU

Nástup 6. 1. 2025

Částečný úvazek /celkem 6 hodin – výuka v úterý + pátek/, do budoucna – možná perspektiva rozšíření úvazku

POŽADAVKY:

- ▶ kvalifikační předpoklady dle zákona 563/2004 Sb. o pg. pracovních v platném znění
- ▶ čistý výpis z rejstříku trestů, morální bezúhonnost
- ▶ kladný vztah k dětem a loajalita ke škole
- ▶ ochota podílet se na dalších školních i mimoškolních aktivitách
- ▶ aktivní přístup k práci, kreativita
- ▶ ochota učit se a realizovat nové věci – formy práce s dětmi apod.

Výborná dopravní dostupnost včetně Prahy. Přivítáme i absolventy, případně studenty dokončující studium. Nabízíme příjemné pracovní prostředí, vstřícný přístup a dobrý pracovní kolektiv.

Nabídky s profesním životopisem zasílejte do 29. 11. 2024 na e-mail: skola.veltrusy@seznam.cz, případně doplňující dotazy na tel. 731 617 991.



ZŠ VELTRUSY PŘIJME

UKLÍZEČKU

/na dobu určitou, s perspektivou na dobu neurčitou/

Nástup 6. 1. 2025

POŽADAVKY:

- ▶ čistý výpis z rejstříku trestů, morální bezúhonnost
- ▶ kladný vztah k dětem a loajalita ke škole
- ▶ aktivní a pozitivní přístup k práci
- ▶ pořádnost, pečlivost, svědomitost, spolehlivost, důslednost
- ▶ celý úvazek s dělenou směnou, případně možno rozdělit na 2 x 0,5 úvazku/ranní, odpolední směna/

Nabídky s profesním životopisem zasílejte do 29. 11. 2024 na e-mail: skola.veltrusy@seznam.cz, případně doplňující dotazy na tel. 731 617 991.





Zastupitelé navštívili skládku a dotříd'ovací linku v Úholičkách

V PÁTEK 25. ŘÍJNA 2024 SE NĚKOLIK ZASTUPITELŮ VYDALO NA EXKURZI DO NEDALEKÝCH ÚHOLIČEK, KAM SVOZOVÁ SPOLEČNOST FCC ČESKÁ REPUBLIKA, S. R. O. SVÁŽÍ TŘÍDĚNÝ ODPAD Z VELTRUS A KDE HO DÁLE DOTŘÍDUJE A PŘIPRAVUJE K PŘEDÁNÍ NA RECYKLACI.

V areálu FCC v Úholičkách se kromě třídičky nachází nepřehlédnutelná **skládku odpadů**, která byla založena již v roce **1993**, tehdy ještě jinou firmou. Je téměř naplněná a může přijmout několik posledních desítek tisíc tun odpadu. Z jejího boku lze pozorovat různá stádia – od otevřené části, kam se odpad stále ukládá, až po **rekultivaci**. První část je aktivní a stále se na ni naváží odpad, který je drcen a hutněn **kompaktorem** – speciálním strojem, který následně také upravuje tvar tělesa skládky. Druhá část je po čerstvé rekultivaci, terén je již vymodelován a těleso skládky je překryto vrstvou zeminy. Poslední část na první pohled vůbec nevypadá jako skládka. Byla již před lety překryta poslední vrstvou ornice, osázena zelení, která zde bují a vytváří vizuálně kopcovitý park.



Část skládky, která je čerstvě po rekultivaci

NA SKLÁDKU NESMÍ NEBEZPEČNÉ ODPADY

Na skládce se přijímají pouze odpady skupiny "O" (ostatní odpady). Odpady skupiny "N" (nebezpečné odpady) se do této skládky ukládat nesmějí. **Nebezpečný odpad** se nesmí míchat s ostatním odpadem ani při sběru, natož na skládce. Je proto velmi důležité, aby se do směsného odpadu (tedy našich černých popelnic) nedostaly žádné odpady vykazující nebezpečné vlastnosti – např. zbytky barev, laků, ředidel, vyjetý olej (to vše odkládáme ve Veltrusích na sběrném místě odděleně do zvláštních sudů) ani žádný elektroodpad jako jsou vysloužilé elektrospotřebiče, vybité baterie, staré zářivky, žárovky (to vše patří opět do speciálních kontejnerů či klecí na elektro – ve Veltrusích najdeme jeden kontejner na drobné elektrospotřebiče na sběrném stanovišti v ul. Družstevní, ostatní druhy elektroodpadu na sběrném místě). Kvůli obsahu nebezpečného odpadu může dojít na skládce k zahoření až k explozi, v případě většího požáru může dokonce prohořet i těsnící fólie na dně skládky a tím může dojít k prosakování nebezpečných látek do půdy.

... ANI BIOODPAD

Dále pak již několik let na skládku nesmí přijít jinak velmi užitečný a cenný **bioodpad**. Ten v tělese skládky sice podporuje růst bakterií, které biologickou složku rozkládají. Ovšem uložením bioodpadu na skládku **zabijíme jeho materiálový potenciál**, navíc se při rozkladu vyrábí skládkový plyn, jehož majoritní složkou je **metan**. Rozhodně je tedy na místě jej raději zpracovat na kompost. O metanu víme, že ve směsi se vzduchem vybuchuje (známe ho také jako součást důlního plynu a původce několika důlních katastrof) a jako sklení-

kový plyn přispívá k ohřívání zemské atmosféry. Skládka v Úholičkách, stejně jako všechny řízené skládky v ČR, proto **metan jímá** pomocí systému **plynových studní** a potrubí až do **kogenerační jednotky**, kde se využije jako plynné palivo pro **výrobu elektrické energie** a odpadní teplo se využívá k **vytápění** jedné z přilehlých provozních hal. Pro možnost využití metanu pro výrobu energie je potřeba, aby ho v jímáném plynu bylo alespoň 45–48 %. Se stárnutím skládky ovšem klesá i obsah metanu a jímáný plyn tak ztrácí svůj energetický potenciál pohánět motor. Proto se v případě poklesu metanové složky nechá plyn jen shořet v blížkém, k tomuto účelu určeném hořáku (**fléře**).

Ve skládce bakterie postupně zpracují všechny rozložitelný odpad a nakonec zbyde halda inertního a plastového odpadu, která je překryta vrstvou zeminy a osázena zelení.

TŘÍDÍ SE POZITIVNĚ

Naše návštěva dále mířila k dotřídovací lince v jedné z větších hal, kde se postupně střídají všechny druhy tříděného odpadu. Třídíčka využívá metodu tzv. **pozitivního třídění**, kdy se z toku odpadu na pásu odstraňují recyklovatelné složky. Pozitivním tříděním se získá materiál s vyšší kvalitou, ale v menším množství než negativním tříděním, kdy se z toku odpadu odstraňují nechtěné příměsi.

U pásu ve vyvýšeném patře stojí pracovníci, kteří každou rukou vybírají konkrétní materiál a vhadzují ho do kontejnerů pod sebou. Kontejnery tedy obsahují již čistý materiál. Když se kontejner naplní, otevře se jeho přední stěna a jeho obsah se vysype do žlabu s posuvným pásem, který materiál dopraví do lisu. Ten pak z materiálu vytvoří ohromné balíky převázané tenkým drátem. Každý materiál má jinou stlačitelnost a lisuje se pod jiným tlakem. Hotové balíky jsou pak připraveny k vyzvednutí a odvozu k recyklaci.

Material, který není z pásu pozitivní metodou vytříděn, je dopraven do zvláštního kontejneru jako "**výmět**". Z výmětu se v jiné hale v areálu vyrábí **alternativní palivo**, které využívají primárně cementárny – využije se tedy energeticky. Jednotlivé cementárny mají své požadavky na složení hmoty, proto se jednotlivé materiály předem mísí ve správném poměru, aby se zachovala pokud možno konzistentní kvalita – chemické složení výrobku (zbytkový papír, plast, textil apod.).



Výroba TAP – mlýn drtí a mele výmět



Alternativní palivo (zejména pro cementárny)

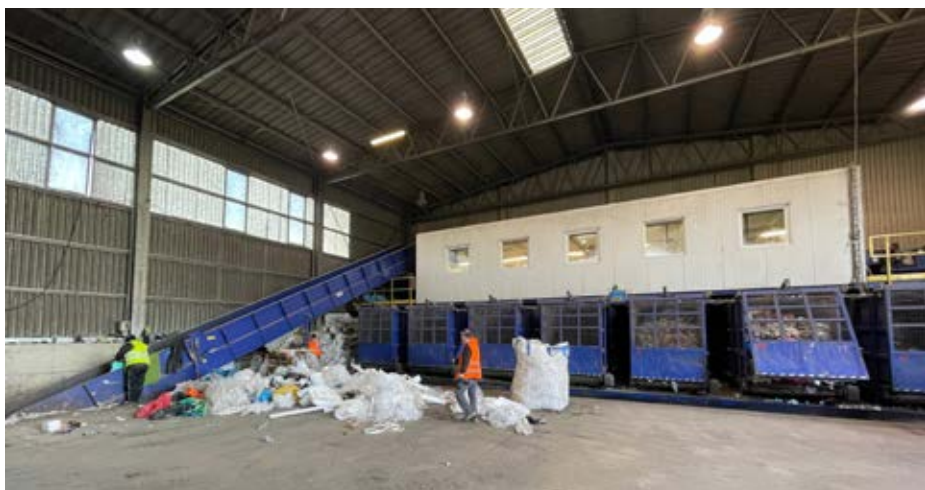


Modrý kontejner – kogenerační jednotka, vlevo fléra

PLASTY NENÍ TŘEBA VYMÝVAT

Z plastového odpadu se vytřídí nápojový PET, a to i podle barev: červená, zelená, modrá, bílá, zvláště ostatní potravinový PET, dále pak PP, PE fólie, duté obaly atd. Balíky s dotříděným plastem váží 200–250 kg. Před použitím na recyklaci se plasty drtí na jemnou směs a následně chemicky čistí praním.

- Kelímky od jogurtů a dalších potravin není potřeba vymývat, pouze dojst a zbavit zbytků jídla. Plasty se před recyklací drtí a perou ve vodě.
- I znečištěný odpad (ať už papír nebo plast) je vždy lepší vytřídít. Bude využit alespoň jako TAP (tuhé alternativní palivo) a neskončí na skládce. To platí také pro PET lahev od kuchyňského oleje – stačí ji vyprázdnit, nechat dostatečně vykat, není potřeba ji vymývat.



Hala s dotřídovací linkou

- Když neoddelím od kelímku hliníkové víčko, předurčím kelímek k energetickému využití. Na třídici nedojde k jeho "pozitivnímu" vytrídění a stane se tedy výmětem. Ideální je víčko oddělit a hodit do kovového odpadu (kde při následném tavení shoří).

ZNEČIŠTĚNÝ PAPIR NEVADÍ

Na třídici se "pozitivně" vytrídí papírový odpad podle množství recyklačních procesů, které má již za sebou: bílý papír, knihy, časopisy, novinový papír a lepenka, karton, a jako poslední recyklační stádium – plata od vajec. Jednotlivé druhy se pak slisují do balíků o hmotnosti 400–500 kg a odvezou na recyklaci. Papír, který se z pásu nevytrídí, se stane výmětem (např. hygienické papíry, křídový papír, voskovaný papír nebo plata od vajec).

- Do papíru můžeme vytrdit i znečištěný a zamaštěný papír včetně krabice od pizzy nebo papíru od másla. Dostanou se opět do výmětu a budou využity

energeticky.

- Ani mokrá papír není problém – buď se jej podaří vytrdit nebo skončí ve výmětu...

NENÍ SKLO JAKO SKLO

Sklo se vyváží do zvláštního venkovního shromaždiště zvaného střepiště. Ze střepiště se dále převáží rovnou ke zpracovateli – střepy se nadrtí na jednotnou frakci a projedou skrze separátory, kde se pomocí magnetů a laserů ze střepové drti odstraní kovy, porcelán, olovnaté a netavitelné sklo a keramika. Separátory umí také oddělit bílé sklo od barevného a to rozdělí ještě na zelené a hnědé. Sklární mají různé požadavky a potřeby druhotných surovin, podle kterých se dotřídovací technologie neustále vyvíjí a upravuje. Vytríděný skleněný granulát v požadované kvalitě a vysoké čistotě se pak rozváží do sklářských hutí. Tam se granulát roztaví a vyrábí se z něj nové sklo. Sklo je možné recyklovat donekonečna. České třídící linky jsou

schopné plnit požadavky všech evropských skláren, tím je výrazně podpořeno oběhové hospodářství. Z Úholiček se zásobují tři sklářské hutě.

- Do kontejneru na sklo nepatří autosklo, je potřeba ho odevzdat v autoservisu. Autosklo je tvrzené a lepené.
- Nepatří sem ani varné či pečicí sklo, sklokeramika ani porcelán.

NEZAPOMÍNEJTE TŘÍDIT KOVY

Kovy se vytrdí velmi malé množství (Veltrusy ve sběru kovů velmi zaostávají!), což je škoda. Výhodou používání obalů vyrobených z kovů je, že je můžeme recyklovat za splnění určitých podmínek donekonečna. Jeho správné vytrídění má tedy velký smysl: jednak se na věky neváří v lepším případě na skládce, v horším případě někde v lese, jednak při výrobě nových kovových produktů šetříme nejen primární suroviny, ale také energii, vodu a naše ovzduší. Sběr nápojových plechovek bude v budoucnu záviset na (ne)zavedení zálohového systému. Každopádně veškeré plechovky mají velký potenciál se vrátit plnohodnotně do oběhu, na skládku v žádném případě nepatří.

CO TEDY PATŘÍ DO SMĚSNÉHO ODPADU?

- Použité dětské pleny a hygienické vložky
- Popel (ale pokud topíte dřevem, je možné ho vysypat na kompost)

Je toho opravdu málo a vždy je lepší špatně vytrdit než poslat na skládku. Třídte odpad, má to smysl! (Už jste si pořídili menší popelnici?)

*text a foto: Barbora Bělková
místostarostka*



Vytríděný červený PET



Vytríděný zelený PET



Vytríděný polypropylen



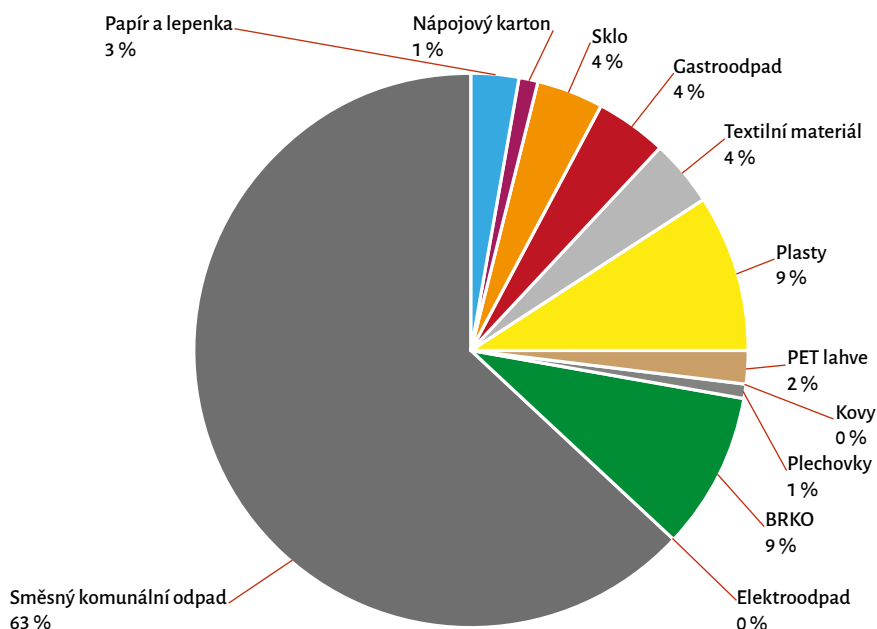
Obsah veltruských popelnic se nijak nevymyká z průměru

VE ČTVRTEK 7. LISTOPADU VYUŽILA PORADENSKÁ SPOLEČNOST ARCH CONSULTING VELTRUSKÉHO SVOZOVÉHO DNE, ABY UDĚLALA ROZBOR VZORKU SMĚSNÉHO ODPADU. ROZBOR POTVRDIL, ŽE JE MOŽNÉ TŘÍDIT LÉPE.

Jako vzorek posloužilo 10 popelnic o objemu 240 litrů. Celková hmotnost vzorku činila 316 kg. Všechno se nejprve vysypalo na velkou plachtu a začalo třídění na hromádky dle jednotlivých druhů odpadů. A hromádky postupně rostly...

Termín rozboru byl vyhlášen s předstihem, aby se ho mohli zúčastnit také veltruští občané. Prostor byl nabídnut také škole, která situace využila v rámci ekologické výchovy a během dopoledne se u rozboru vystřídal všechny prvostupňové třídy. Většina dětí se dobře orientovala v třídění a měla také přehled o tom, kam se který druh odpadu ve Veltrusích správně odkládá. Kéž by se to naučili také jejich rodiče...

A jaké jsou výsledky rozboru? Posuďte sami: pouhých 63 % odpadu do černých popelnic skutečně patří, zbylých 37 % je potřeba dále vytrždit.



Název	Hmotnost (kg)	Zastoupení v SKO
Papír a lepenka	8,25	2,61 %
Nápojový karton	1,9	0,60 %
Sklo	13,6	4,31 %
Gastroodpad	12,4	3,93 %
Textilní materiály	13,7	4,34 %
Dřevo	0	0,00 %
Plasty	27,3	8,65 %
PET lahve*	6,5	2,06 %
Kovy	0,5	0,16 %
Plechovky*	4,7	1,49 %
Biologicky rozložitelný odpad	27,4	8,68 %
Objemný odpad	0	0,00 %
Stavební odpad	0	0,00 %
Nebezpečný odpad	0,2	0,06 %
Elektroodpad	0,5	0,16 %
Směsný komunální odpad	198,73	62,95 %
Celková hmotnost vzorku	315,68	100 %

*PET lahve a plechovky byly tříděny zvlášť kvůli zjištění potenciálu produkce pro budoucí zálohování



V porovnání s výsledky rozborů uskutečněných společností EKO-KOM bylo ve veltruském vzorku méně papíru a lepenky a také kovů. Zastoupení plastů a nápojových kartonů bylo ve Veltrusích srovnatelné s průměrným vzorkem. Nadprůměrně vysoký podíl se vyskytoval bohužel u skla a nejvíce u textilních materiálů (228 % průměru).

Ve vzorku se např. vyskytovaly PET lahve plné tekutiny, dokonce i originální šestibalení piva v plechovkách. Mnoho plesnivých chlebů a dalšího pečiva. Syrové i uzené maso... Je pravda, že ve Veltrusích zatím není možnost odděleného sběru gastroodpadu, vedení města se ale touto tematikou bude muset začít zabývat, protože se to s největší pravděpodobností stane od roku 2026 novou povinností obcí. Pokud rodina nevlastní domácí slepice, které jsou schopné většinu gastroodpadu spořádat, je potřeba nakupovat s rozmyslem a s potravinami neplýtvat.

Barbora Bělková

V ODPADECH ZAVÁDÍME DVĚ NOVINKY

Veltrusy přecházejí na **nový systém poplatku za odpady** – nově se bude výše poplatku odvíjet od objemu popelnice a zvolené četnosti svozu. Občané mohou tedy svým chováním výši poplatku ovlivnit. Ruku v ruce s tím zavádí město **svoz tříděného odpadu od domu**, k čemuž poskytuje k jednotlivým nemovitostem zdarma k zapůjčení nádoby. Svoz od domu se týká odděleného sběru papíru a v druhé nádobě plastu společně s nápojovým kartonem. Třídění tak bude zase o něco komfortnější a blíže lidem. Je také prokázáno, že vytříděná komodita je podstatně čistší a menšího objemu, proto se tolik neplatí za svoz vzduchu.

S novým poplatkem souvisí důležitý úkon, který je povinný pro každého majitele nemovitosti či společenství vlastníků jednotek, a tím je **podání ohlášení vyplněním formuláře nejpozději do 15. ledna**. Ve formuláři se vlastníci také vyjádří, zda se chtějí zapojit do svozu tříděného odpadu od domu. Důležité je rovněž **neplatit poplatek za odpady na začátku roku 2025, nýbrž až o rok později**. Nový poplatek se totiž platí zpětně.

Více informací najdou občané na webu města a v infolistech ve svých schránkách.

Barbora Bělková
místostarostka Veltrusy

Zažili jsme ve Veltrusích



KRÁLOVSKÉ TÓNY VE VELTRUSÍCH

Petr Ševčík zavítal v pátek 11. října do Veltrus se svou kytarou a klávesami již podruhé. Skvělý hudební program, ve kterém jste si mohli zazpívat písničky Beatles, Michaela Jacksona nebo třeba Rolling Stones, slovem doprovázel Roman Machálek.

| sd



SWAPOVALO SE VE TŘECH PATRECH KC

Jak bylo naplánováno, proběhl i podzimní termín swapu, kdy lidé donesli oblečení, hračky, boty, domácí či sportovní potřeby, které již sami nevyužijí. Swap navštívila zhruba šedesátka dospělých (někteří i se svými dětmi), kteří si odnesli téměř čtyři pětiny všeho vystaveného. Jsme rádi, že tento způsob znovupoužití věcí, které již sami nepotřebujeme, takto využíváte, a dáváte tak věcem druhou šanci. Je to nejen ekonomické (za stokrunu si můžete odnést, cokoli uznáte za vhodné), ale také

ekologické. Výtěžek ze vstupného jsme darovali obci Holčovice, která byla stižena zářijovými povodněmi. Těšíme se na všechny opět na jaře.

Soňa Dekastello a Pavlína Křivánková

SONETY VE VELTRUSÍCH

Úterní večer 15. října patřil učitelce angličtiny, překladatelce knih a autorovi básnických sbírek Lubomíru Veselému. Představil ukázky svých knih, zejména sonety ze života, některé veselé, zejména méně optimistické a některé s inspirací textů a hudby metalových skupin, které jako podkres k autorskému čtení také zazněly.

| sd

VEČER ŠANSONŮ

Kdo dorazil ve čtvrtek 24. října do komunitního centra, odnášel si dokonalý hudební zážitek, který poskytla zpěvačka Alena



Hladká doprovázená famózním klavíristou Petrem Ožanou. Zazněly šansony českých i světových hvězd, jakými byly Edith Piaf, Hana Hegerová či Eva Olmerová. Alena dokázala, že má v sobě i kus herečky, protože některé písně návštěvníky doslova vtáhly do děje. Svůj cíl, aby nejen zpívala, ale předala i příběh, aby v posluchačích zůstaly nějaké vlastní pocity či vzpomínky, tak rozhodně splnila. Nadšené publikum si vyžádalo přídavek a potom i příslib předsedkyně kulturní komise, že ve Veltrusích určitě nezpívala naposledy.

| sd

DUŠIČKY V PARKU I VE MĚSTĚ

I letos město ve spolupráci se zámek uspořádalo dušičkovou vzpomínku, která začala procházkou parkem, kde se vždy u kapličky, sochy či náhrobku, které jsou zde pro připomenutí významných osobností spojeným se zámekem či parkem, konalo krátké zastavení, kdy byl položen věnec a zapálila se svíčka. Posledním zastavením byla kaple Kinských, ve které již



tradičně doplnili příběh Ferdinanda Kinského hudebním programem Petr Benda a Václav Čepelák. Všem moc děkujeme za přípravu a organizaci této akce, která nás vede ke vzpomínce na ty, kteří tu již s námi být nemohou.

| sd

MARTIN FRIND ZNOVU VYSTAVUJE

Ve čtvrtek 7. 11. se u nás v galerii U Havrana sešlo velké množství návštěvníků, staří známí, ale i nové tváře u příležitosti vernisáže obrazů místního rodáka Martina Frinda. Výstava je uvedena pod názvem Memento Mori s uhrančivým plakátem. Když Martin Frind hovořil o významu onoho memento mori, o pomíjivosti hmotných statků, v sále bylo téměř úplné ticho. Zato potom, když začal hrát Baťa a spol., tak to bylo krásně hlučné! Výstava je stále přístupná, jste srdečně zváni.

Eva Málková

ADVENT ODŠARTOVAL OPĚT V PARČÍKU

Letošní začátek adventu připadl na první prosincovou neděli. V parčíku mezi školou a školkou se objevili první nedočkavci již půl hodiny před začátkem programu, který odstartovaly děti z mateřské školy a po nich děti ze základní školy svými hudebními a říkankovými pásmy. Poté se za mnohohlasného odpočítávání rozsvítil vánoční strom. Místní pěvecký sbor Tutti Cantate zazpíval několik známých i méně známých koledí a program završil Petr Kroutil se svým synem Juliánem. Kromě hudby si účastníci zahájení adventu mohli oblažit i své chuťové buňky – ochutnávali cukroví, které napekly místní ženy v komunitním centru, pravidelně si chodili přidávat svařák k městskému stánku, vyzkoušeli teplý vaječný likér, horkou čokoládu či další dobroty od cukrárny Natali nebo si dali gruzínskou placku. Bylo možné si zakoupit adventní věnec nebo si dojít ke stánku Thimm pro papírové vánoční tvoření. Děkujeme všem, kteří se na pořádání této tradiční akce podíleli, a také společnosti Setra s. r. o., která podpořila akci finančně.

| sd

Pétanque cup

ASPV Veltrusy pořádalo v sobotu 5. října již devatenáctý ročník turnaje v pétanque. Chladnějším počasím se nenechalo odradit 30 soutěžních dvojic, které švýcarským systémem soutěže poměřily své síly a schopnosti v přesném hodu koulí co nejlíže k prasátku.

Vítězi turnaje se stala přespolní dvojice Míla Mráz a Pavel Pondělík, další dvě příčky stupňů vítězů už ale zůstaly doma. Druhé místo patřilo Daně a Petrovi Procházkovým a třetí pro letošní rok skončili Martina a Filip Volákoví.

ASPV Veltrusy děkuje Městu Veltrusy za podporu a Státnímu zámku Veltrusy za možnost uspořádat tento turnaj.

| Martina Voláková

fotogalerie: <https://eu.zonerama.com/ASPVVeltrusy/Album/12241045>



Svatý Martin na bílém koni nepřijel

V pondělí 11. 11. 2024 se uskutečnil tradiční svatomartinský průvod. V pět hodin jsme se sešli malí i velcí se svými rozsvícenými lampiony v parčíku u školy. Zde jsme mohli ochutnat domácí svatomartinské rohlíčky a zahřát se teplým čajem. Pověděli jsme si, kdo to byl svatý Martin a proč se zrovna na jeho svátek jí husa. Schválně, víte to taky? Zhlédli jsme ohňovou show a vyrazili na cestu do zámeckého parku za svítící bránou. Na konci průvodu nás

čekala stezka po světýlkách, kde jsme si připomněli, ale i naučili nová pořekadla a pranostiky, ty jsme pak předříkali před svatými Martiny a dostali zaslouženou odměnu. Závěrem bychom chtěli poděkovat SDH Veltrusy, Městské policii Veltrusy a Zámeckému parku Veltrusy.

za RC Havránek a ASPV Veltrusy
| Daniel Koš

Rok 2024 je téměř za námi



Taky máte někdy pocit, že týden uteče jako den a hodina jako minuta? Popravdě? Já to tak někdy cítím. Nezoufejme však a připomeňme si, že čas je jen relativní pojem a téměř nic v přírodě na základě času nefunguje.

Dokonce nastává ideální doba na to, abychom povolili nohu z plynu a vrátili se k sobě, věnovali se svým blízkým a jen tak žili.

Mohu říct, že v komunitním centru U Havrana to letos opět proudilo. Dveře byly téměř celou dobu otevřené, akce byly různorodé a setkávání velmi příjemné. Jmenovat vám všechny akce, které U Havrana proběhly, by bylo na celou stranu listů a zároveň bych nerada na někoho zapomněla. Mohu vyzdvihnout rukodělné

dílny, které probíhají téměř pravidelně a vždy v plném počtu. Různorodá cvičení hlásí plnou kapacitu a deskoherní klub je v knihovně jako doma. Mimo jiné jste mohli zajít na autorské čtení, odborné semináře, přednášky a besedy, a to nejen cestopisné. Také jste si zpřijemnil večery. Například poslechem šansonů, country



hudby, vážné hudby nebo komentovaným hudebním večerem nazvaným Čtyři uši stačí, drahoušku. Navštívil nás Petr Ševčík se svou hudební náloží a k tomu doprovodný komentář Romana Machálka značil kvalitu večera. Proběhly i velmi příjemné výstavy od žáků ZŠ po našeho místního umělce Martina Frinda.

Mimo akce v komunitním centru jsme byli součástí spolkových akcí, jako masopust, lampionový průvod, vynášení Morany, nebo dětský den na fotbalovém hřišti ve Veltrusích.

Moc vám všem, kteří se na akcích podíleli, či je přímo organizujete, děkuji. Bez vás by to člověk sám za sebe nedokázal. Velice si vážím toho, že jsme k sobě našli cestu a máme chuť tvořit společně. Jsem si jistá, že vy, koho se to týká, víte.

Možná se budu opakovat, ale stále držím životní pravidlo, že když společnost táhne za jeden provaz dokáže zázraky. Minimálně ve městě, kde bydlíme.

Pevně věřím, že do roku 2025 vstoupíme pravou nohou, s úsměvem ve tváři, lidskostí v srdci a s přesvědčením, že vše je v životě řešitelné.

| text a foto: Pavlína Křivánková



Netradiční školní rok 2024–2025



Letošní školní rok je v porovnání s mnoha předchozími pro naši školu úplně jiný a hodně specifický. Po mnoha letech příprav se v červnu konečně **začalo s velmi potřebnou přístavbou školní budovy**. Během následujícího roku bude vybudována přístavba a nástavba školy. Díky tomu získáme celkem 9 nových specializovaných učeben, přibudou kabinety pro učitele. Škola získá také možnost bezbariérového přístupu, což dnes již patří k běžným parametrům moderních školních budov. Probíhající stavební práce nám znesnadňují školní práci i společné aktivity, ale všichni si uvědomujeme, že bez trochy letošního nepohodlí bychom se nemohli těšit na lepší podmínky v nových učebnách. A tak se i letos ve škole nejen pilně učíme, ale výuku doplňujeme stejně jako v předchozích letech nejrůznějšími zážitkovými aktivitami mimo školu. Co se tedy ve škole všechno děje?

Žáci různých tříd již absolvovali řadu výjezdů. **Sedmáci například navštívili Vyšehrad**. Pod vedením zkušeného průvodce se seznámili s vyšehradskými stavbami, vyhlídkami i zákoutími a zahráli si tematickou šifrovací hru. Na závěr si společně prošli vyšehradský hřbitov Slavín a ukázali si pomníky nejvýznamnějších představitelů české kultury, ale i sportu. Pátáci a osmáci si podobnou formou prohlédli Karlův most a jeho nejbližší okolí.

Šestáci zase absolvovali třídení adaptační pobyt, aby se v nových kolektivech seznámili a prožili první společné aktivity. Prostředí veltruského zámku a parku dává této aktivitě nový rozměr, protože děti se pohybují v důvěrně známém, ale přesto netradičním prostředí.

Čtvrtáci se pro změnu vydali do Prahy na exkurzi do Didaktikonu – vzdělávacího centra Univerzity Karlovy. I samotná cesta vlakem do Prahy se stala zážitkem, neboť

značná část dětí jela tímto dopravním prostředkem poprvé v životě. Z široké nabídky Didaktikonu jsme si vybrali workshop **Monstra z pravěku**, protože nám tematicky zapadá do vlastivědného učiva. Děti si mohly prohlédnout i otevřené interaktivní výstavy v prostorách Didaktikonu, které se týkají například říše hmyzu, záhad vesmíru, umělé inteligence nebo matematiky.

Většina tříd absolvuje do Vánoc také různé sportovní aktivity, jako je bruslení, skákání přes švihadla nebo plnění školních sportovních výzev, které se každý měsíc mění. Společné naplňování měsíčních sportovních výzev má přispět ke zlepšení fyzické zdatnosti všech žáků. Současně ale přináší jednotlivým třídám i nové třídní zážitky.

Rovněž ale připravujeme pro děti i zážitky z oblasti kultury. Od nejmenších začínáme s **akcemi ve veltruské knihovně**. Starší žáci mají možnost navštěvovat s Klubem mladého diváka pražská divadla.

Jako první v letošním školním roce 47 divadelních nadšenců navštívilo Divadlo na Vinohradech.

Ve škole již druhým rokem realizujeme **program zaměřený na snižování projevů agresivního chování mezi žáky**. V tréninku se postupuje od výuky sociálních dovedností k potlačení agresivního chování a jeho nahrazení prosociálním chováním. Aktivity směřují například na pochopení pocitů druhých, vyrovnávání se s cizím hněvem, naslouchání druhému, vyjadřování nesouhlasu, zvládnutí tlaku, vypořádání se s obviněním, vyjadřování náklonnosti druhému, reakce na úspěch. V další části programu se využívá řetězec ovládnutí hněvu. Jedná se o proces, během něhož se děti učí zvládat situace, které v nich vyvolávají hněv.

Nezapomínáme ale ani na pomoc druhým. A proto školní parlament rozhodl, že **výtěžek z letošního prvního školního sběru papíru věnujeme ZŠ v Krnově**, která byla letos v září těžce postižena povodní. Věříme, že i naše nevyšoká částka školy v Krnově a jejím žákům pomůže překonat těžkou situaci a že všechny v Krnově potěší, že na ně v těžké situaci myslí i v místech, která měla letos více štěstí a povodně řešit nemusela.

Jak vidíte, školní život je opravdu pestrý a jeho naplňování vychází z toho, že každý člověk by měl být nejen vzdělaný, ale také empatický a myslící na druhé. Nadcházející předvánoční čas je k tomu jako stvořený. Děti i dospělí z veltruské školy Vám všem přejí krásný advent i vánoční svátky.

| Světlana Racková

V textu byly použity příspěvky pedagogů veltruské školy – Lenky Homolkové, Lady Jirounkové, Jany Majerčákové, Jany Nešlehové, Lucie Pavlíčkové, Miroslavy Poláškové



Rozloučení s podzimem v mateřské škole

Podzimní čas utekl jako voda a my za sebou máme spoustu krásných zážitků. Adaptace malých Berušek proběhla velmi dobře a v září už na všechny děti čekala pestrá nabídka činností. Každý den si paní učitelky pro děti připravují zábavný program plný zajímavostí, při kterém se děti učí hrou. Předškoláci ze třídy Kuřátek a Motýlků s nadšením **navštěvují lekce plavání v kralupském bazénu.**

Rozloučení s podzimem tento rok proběhlo poněkud nevědně. Kolektiv mateřské školy si připravil **Strašidelnou stezku**, kdy děti procházely jednotlivá stanoviště. Na každém čekala jedna strašidelná bytost, která měla nachystaný nějaký záluďný úkol. Za splnění úkoly na každého čekala malá odměna. Večer to byl opravdu

vydařený, nikdo se nebál a všichni jsme si užili mnoho zábavy. Během podzimu za námi přijelo také **divadélko s Rytířskou pohádkou** a známými písněmi z pohádek.

I když svatý Martin nepřišel na bílém koni, zimní čas se pomalu a jistě blíží. Stává se již malou tradicí, že do školky zavítá paní fotografka, která má na starosti vánoční **fotografování**. Na první adventní neděli, která letos vychází na 1. prosince, se bude tradičně rozsvěcet vánoční strom. **Při této příležitosti poprvé vystoupí naši předškoláci.** S napětím budeme čekat, jestli i k nám zavítá Mikuláš s čertem a andělem a zda dětem nadělí nějaký dáreček.

Všechny rodiče srdečně zveme na **vánoční jarmark**, který proběhne **11. 12. 2024.** Čeká na vás prodej drobných



výrobků dětí a paní učitelek, jejichž koupí přispějete na odměny nebo dárečky pro děti. Součástí budou i výtvarné dílny ve třídě Žabiček, kde si můžete v teple zhotovit pár výrobků s vánoční tematikou. Budeme se na vás těšit!

Přejeme vám klidné a šťastné prožití vánočních svátků.

| Radka Haramulová

Adventní čas ve Veltrusích: Tvoření, prohlídky a dík dobrovolníkům

Advent je obdobím radosti, očekávání a zastavení se v čase. Ve Veltrusích je tento čas vždy spojen s jedinečnou atmosférou zámku, který láká nejen svou historií, ale i bohatým adventním programem. Letos tomu není jinak – a srdečně vás zveme, abyste se stali jeho součástí!

ADVENTNÍ PROHLÍDKY PLNÉ POHODY

Zámek Veltrusy vás zve na adventní prohlídky, během nichž se dozvíte nejen o historii zámku, ale také o tom, jak slavily Vánoce minulá generace. Tyto prohlídky jsou oblíbenou tradicí, která přináší návštěvníkům nejen nové poznatky, ale

i hřejivý pocit vánoční atmosféry.

DÍK PATŘÍ DOBROVOLNÍKŮM

Letošní sezona byla ve znamení velké pomoci našich dobrovolníků, kterým bychom tímto rádi vyjádřili naši vděčnost. Jejich nasazení, energie a čas, který věnovali zámku a jeho návštěvníkům, si nesmírně vážíme.

UKONČENÍ SEZONY

Adventní program vyvrcholí 15. prosince posledními prohlídkami, po nichž se zámeček po zbytek roku uzavírá. Nepropásněte tuto příležitost naposledy v tomto roce

nasát kouzlo zámku Veltrusy.

Těšíme se na vaši návštěvu a přejeme vám poklidný adventní čas plný radosti a pohody.

| text a foto: Barbora Marešová



Měli jsme parní lokomotivu aneb ‚Veltrusy‘ na kolejích Rakouského císařství.

PŘED POLOVINOU 19. STOLETÍ SE V RAKOUSKÉM CÍSAŘSTVÍ NARODILA SKORO DVACETITUNOVÁ MAŠINKA, KTERÁ DOSTALA JMÉNO „VELTRUSY“ – PŘESNĚJI ŘEČENO „WELTRUS“, NEBOŽ ÚŘEDNÍM JAZYKEM BYLA TEHDY NĚMČINA. JEJÍM KMOTREM MOHL KLIDNĚ BÝT MILOVNÍK ŽELEZNICE, CÍSAŘ FERDINAND I. DOBROTIVÝ.



První rakouský vlak 19. 11. 1837 na železniční trati Vídeň - Bochnia (Německo)

PRVNÍ KRŮČKY

Jaký důvod vedl k pojmenování tohoto stroje po malé české obci, zůstává záhadou, zvláště když stanice ve Veltrusích vznikla až v roce 1850. Nelze ovšem vyloučit, že pojmenování lokomotivy mohl podpořit hrabě Karel Chotek, obdivovatel a podporovatel železnic v českých zemích. Jeho rod vlastnil Veltrusy v letech 1698 až 1945.

Přestože by se podle názvu mohlo zdát, že její domovskou tratí byla linka Praha-Podmokly s nádražím ve Veltrusích, ve skutečnosti jezdila na trati Praha-Česká Třebová. Tato trať byla součástí rozsáhlejšího spojení Olomouc-Česká Třebová-Praha-Drážďany, které se stavělo mezi lety 1845 a 1851.

Pro provoz osobních vlaků na trati byla v roce 1846 zakoupena série čtyř lokomotiv „Weltrus“ s uspořádáním pojezdu 2'A. Nákup lokomotiv byl proveden pro Severní státní dráhu (NSTb), první železniční trať

na českém území vlastněnou rakouským státem. Tyto stroje vyrobila Güntherova lokomotivka ve Vídeňském Novém Městě. Lokomotivy dostaly následující názvy: „WELTRUS“ (2'A–24/1846), „CHOTZEN“ (2'A–25/1846), „RUMBURG“ (2'A–26/1846) a „KLADRUB“ (2'A–28/1846), s inventárními čísly 22 až 25.

Lokomotivy v té době odpovídaly moderním požadavkům, včetně vytápění uhlím a případné výměny kol. Zavedla se také částečná ochrana strojního personálu oplechováním zábradlí na plošině pro strojvedoucího a dálkové ovládání lokomotivní píšťaly bylo zajištěno lankem, které vedlo od vlakvedoucího ve služebním voze.

Po odkoupení státní dráhy společností StEG v roce 1855, jim byla přidělena nová čísla 58 až 61. Tato privátní společnost s francouzským kapitálem vlastnila a provozovala železniční tratě v celém Rakouském císařství a později v Rakousko-uherské monarchii.

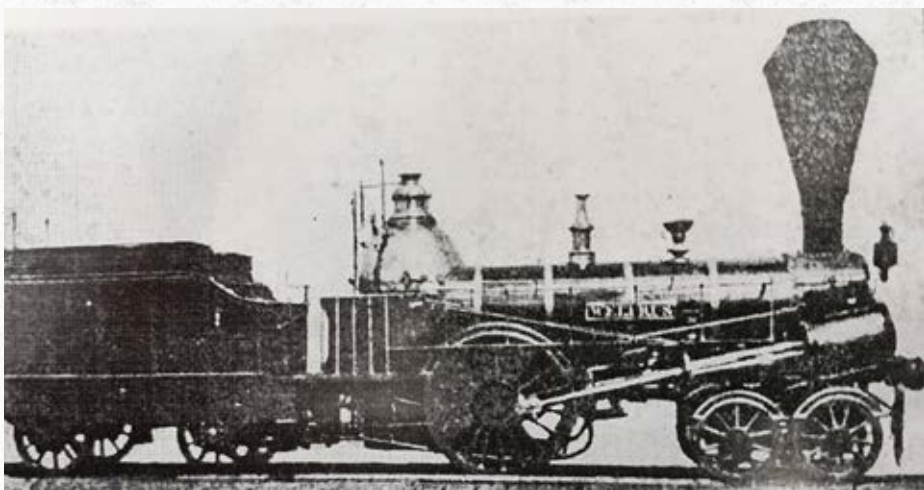
Stroje veltruské série nahradily starší

modely z let 1842/1843 skupiny Sedletz-Hohenmauth a také modely Sternberg-Meyerhöfen z roku 1845, které nesly názvy jako Hradschin (Hradčany) nebo Carlstein (Karlštejn). Lokomotivy měly černou barvu, kovově lesklé součástky a bílé linky na ochranných krytech nad koly. Byly spřaženy s robustními dvounápravovými tendry z továrny Specker sídlící na předměstí Vídně. Všechny lokomotivy s uspořádáním dvojkolí 2'A vycházely z amerického vzoru Norrisových lokomotiv, největší továrny v USA v polovině 19. století, a měly dvounápravový otočný podvozek vpředu.

První lokomotivy na našem území, nazvané Austria a Moravia, vyrobila v roce 1837 britská firma Robert Stephenson and Company. Tyto stroje dosahovaly rychlosti 30 km/h a měly dvě přední a dvě zadní kola, tedy uspořádání pojezdu 1A. Lokomotiva „Weltrus“ byla vybavena již čtyřmi předními a dvěma zadními koly.

Lokomotivy, označované v polovině 19. století také jako samotažnice, samovozky, ohňokoly, zeměparníky, samotahy nebo kolejovky, konstrukcí odpovídaly výrobnímu programu Güntherovy lokomotivky a zakupovaly je i další tehdejší železniční společnosti. Tyto stroje měly mnoho společného s belgickou konstrukcí. Opět se vyznačovaly většími průměry hnacích dvojkolí a také parametry jejich kotlů byly srovnatelné s lokomotivami vyrobenými v ocelárnách Johna Cockerilla v belgickém Seraingu, kde vznikly první lokomotivy na evropské pevnině.

Větší roštová plocha byla vhodnější pro topení dřevem, které tehdy společnost kupovala od podnikatelů z okolí trati. V úseku z Olomouce do Prahy přes Českou Třebovou se listnaté dřevo nakládalo v Olomouci, později v Hochštejně, a jehličnaté dřevo v Třebovicích a v Zábouří. Na jiných místech se dřevem nakládalo po 50 až 70 km, konkrétně v Olomouci, v Žichlíčku, v Pardubicích a v Zábouří. U nákladních vlaků ještě navíc v Hochštejně a v Ústí nad



Lokomotiva Weltrus na jedinném nekvalitním snímku z roku 1858

Orlicí.

Osobní vlaky měly v padesátých letech 19. století nejvyšší dovolenou rychlost 40 km/h. Jezdilo se podle návěstí na košových návěstidlech, která byla u strážníků trati. Strážníci domky byly většinou na dohled od sebe. Strážníci trati prohlíželi trať, opravovali drobné závady, obsluhovali návěstidla, na sklonech sypali před vlaky písek na kolejnici a pracovali prakticky nepřetržitě ve dne v noci. Pro krátkodobé nepřítomnosti měly jejich ženy s dráhou smlouvu o zastupitelnosti. V takových podmínkách jezdily i lokomotivy série „Weltrus“ jako osobní vlaky.

OD SKROMNOSTI K POHODLÍ

Podmínky v počátcích železničního provozu byly velmi skromné, skoro až primitivní. Zejména železniční svršek byl slabý a málo únosný, což odpovídalo i tehdejší

vozům a lokomotivám. Lokomotiva pro osobní vlaky, které obvykle sestávaly ze čtyř až šesti vozů, měla na jedné hnací ose dvě velká kola a na dvou dalších osách čtyři malá kola. Při nepříznivých podmínkách, jako byla námraza, déšť nebo ostré oblouky tratí, docházelo ke smyku kol, což způsobovalo tzv. „broušení“ kolejí. Lokomotivy zpočátku nesly čísla nebo jména a později se rozlišovaly podle účelu na nákladní, osobní a rychlíkové. podle účelu na nákladní, osobní nebo rychlíkové. V prvních letech provozu se lokomotivy vytápěly dřívím, později se přešlo na uhlí, což výrazně zlepšilo jejich výkonnost.

První osobní vagony k lokomotivám byly navrženy jako oddílové. Do jednotlivých oddílů se vstupovalo zvenčí a podél celé délky vozu až k nárazníkovým košům byla stupačka. Po ní přecházel průvodčí za jízdy, aby zkontroloval jízdenky. Často musel přeskokovat i mezi jednotlivými

vozy, přičemž se držel madla umístěného pod okny mezi dveřmi.

Vzhled těchto prvních železničních vozů inspirovaly tehdejší silniční kočáry. Vagony nenabízely mnoho komfortu, zejména ve čtvrté třídě, kde byly vozy zcela otevřené, bez střechy, a cestující museli stát. V zimě osobní vozy vytápěly ploché plechové lahve dlouhé dva metry, které byly naplněné horkou vodou. Po vychladnutí se lahve na určitých stanicích vyměňovaly za nové. Tento systém vytápění nahradila kolem sedmdesátých let 19. století kamna. Ta se však neosvědčila, protože bylo často nutné otevřít okna, aby dým z vozu unikl. Kolem roku 1890, s pokrokem techniky, se postupně začalo zavádět vytápění parou, kterou přivádělo železné potrubí z lokomotivy. Tento způsob se nejdříve zaváděl na důležitějších tratích a u významnějších vlaků a znamenal výrazný pokrok v komfortu cestování. Vytápění parou se používá dodnes.

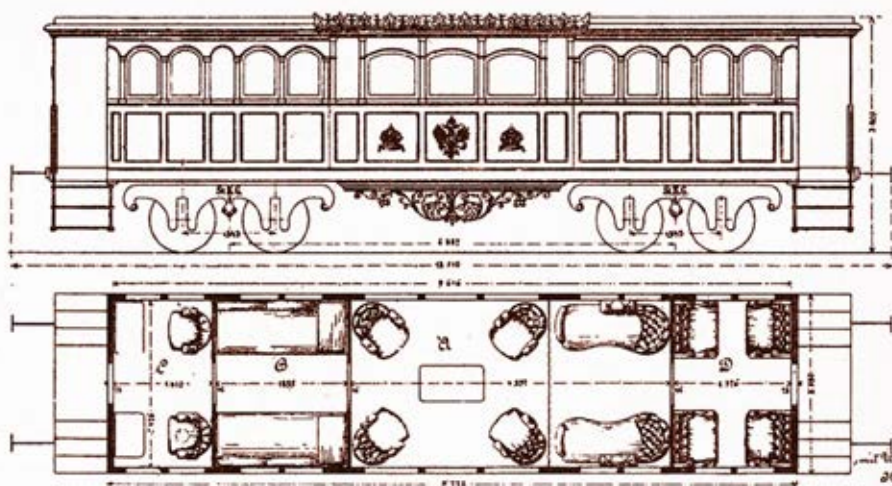
Co se týče barev vozů, v počátcích byla I. třída žlutá, II. třída zelená a III. třída tmavě červená. Vozy se v průběhu let značně prodloužily – z původních 6 metrů až na dnešních 23 metrů. Rovněž nosnost se zvýšila z původních 4 tun na dnešních až 45 tun, přičemž speciální vozy mají kapacitu ještě větší.

JAK TO VŠECHNO ZAČALO

Již v polovině 16. století se v dolech používaly koňmi tažené vozíky, které se pohybovaly po dřevěných vodicích fošnách. V roce 1630 vylepšil těžař Beaumont z anglického hrabství Northumberland tyto dráhy tím, že přidal příčné trámy, jakési základy dnešních pražců. Přeprava těžkých kamenných



Do pražského nádraží zajižděla veltruská lokomotiva od roku 1846



Dvorní vůz pro rakouského císaře dráhy olomoucko-pražské z r. 1845.

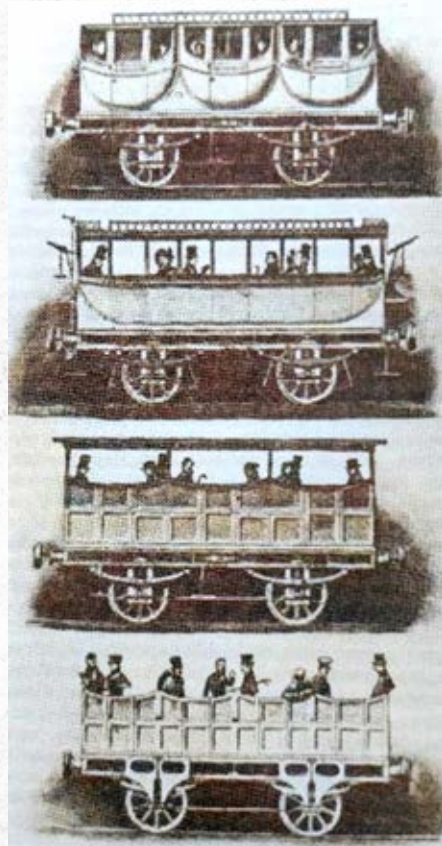
kvádrů z kamenolomu do přístavu ve městě Bath byla na tehdejších dřevěných důlních drahách příliš nebezpečná, a proto Allen Ralph v roce 1730 vynalezl okolky, výstupky na obvodu kol, které zabraňovaly vykolejení. O několik desetiletí později, v roce 1767, využil Richard Reynolds z hutí v Coalbrookdale přebytek litiny k výrobě železných kolejnic, které nahradily ty dřevěné. V roce 1777 John Curr navrhl první profilovanou samonosnou kolejnici, kterou bylo možné uložit na příčné trámy. Tento vývoj završil William Jessop, když představil litou kolejnici s charakteristickým profilem ve tvaru římské číslice I.

V roce 1769 sestrojil francouzský důstojník a inženýr Nicolas-Joseph Cugnot první vůz poháněný parou. Tento malý tříkolový model pojmenoval „fardier à vapeur“ (parní vůz). O rok později vytvořil větší, prakticky použitelnou verzi tohoto vozu. Vzhledem připomínala běžný koňský potah, ale místo koní ho poháněl parní motor. Vůz měl tři kola, jedno vpředu a dvě vzadu, vážil 2,5 tuny, dokázal přepravit náklad o hmotnosti až 4 tuny a dosahoval rychlosti 3 až 5 km/h. Jízda na jedno naplnění parou trvala 10 až 12 minut. V roce 1771 Cugnot postavil druhý exemplář fardieru. Téhož roku došlo také k pravděpodobně první automobilové nehodě v historii, když Cugnot při veřejné předváděcí jízdě naboural s původním modelem z roku 1770 do zdi, kterou ale prorazil a projel.

První pokusy s parní lokomotivou uskutečnil v roce 1804 Richard Trevithick, ale tehdejší kolejnice pod vahou lokomotivy často praskaly. Průlom přišel až v roce 1814, kdy George Stephenson představil první prakticky využitelnou parní lokomotivu. Tento stroj byl tišší než konkurenční modely a dokázal utáhnout osm nákladních vozů o celkové hmotnosti 30 tun. V roce 1823 založil Stephenson továrnu na výrobu lokomotiv a kolem roku 1825 vyrobil první stroj pro železnici, nazvaný

Locomotion, který dal lokomotivám jejich jméno. Dne 27. září 1825 byl zahájen provoz na první veřejné železnici na světě, spojující anglická města Stockton a Darlington, po které se kromě zboží přepravovali také pasažéři!

První železnice s veřejnou dopravou na evropské pevnině vedla z Českých Budějovic do rakouského Lince a její vagóny táhli koně. Stavbou byl pověřen František Antonín Gerstner, který 28. července 1825 zahájil práce u Netřebic. K zahájení zkušebního provozu na českém úseku dráhy (63 km) došlo 7. září 1827. V roce 1832 byla na trati zahájena pravidelná nákladní a nepravidelná osobní doprava. Základ provozu



Vagony všech vlakových tříd kolem roku 1846

tvořil jízdní řád a systém křižování vlaků na předem určených stanicích. Koleje měly rozchod 1 106 mm a mezi nimi vedla šterková stezka, po níž za sebou běželi zapražení koně. Na jednokolejné trati bylo celkem deset stanic a 64 strážních domků. První železniční společnost přepravovala zejména sůl a dříví. V roce 1857 převzala železnici soukromá společnost Dráhy císařovny Alžběty, která v roce 1871 přeměnila koňku na klasickou lokomotivní železnici.

Ve stejné době vznikala v Čechách další koňská dráha, jejíž vůdčí osobností byl hrabě Kašpar ze Sternberka. Zakladatelé měli v úmyslu propojit Prahu s Plzní, podpořit těžbu v uhelných pánvích na Kladensku a Plzeňsku a rozvíjet těžbu dřeva. V roce 1830 byl otevřen první úsek dráhy z Prahy ke Stochovu, avšak stavba se v roce 1833 zastavila v údolí Klíčavy. Tato pražsko-lánská koněpřežní železnice v délce 51 km se dočkala přestavby na lokomotivní dráhu v roce 1863.

...A PŘIŠLA PÁRA

V 19. století přišla do českých zemí parní lokomotiva, aby naplnila potřebu přepravovat železo a plechy z ostravsko-karvinské pánve do Vídně. Profesor Franz Xaver Riepl z vídeňské techniky navrhl ambiciózní projekt železnice, která by protínala Moravu a spojila Vídeň s průmyslovou oblastí na moravském severu. Aby nasbíral inspiraci, byl vyslán do Anglie, kde již od roku 1825 fungovala první veřejná parní železnice. Riepl se stal nadšeným zastáncem parních lokomotiv, ačkoliv jejich odpůrci s posměchem říkali, že jde o „vozy poháněné vařenou vodou“.

Stavba železnice postup v roce 1854 patřily mezi největší železniční podniky v Evropě. Významné železniční projekty se znovu realizovaly především v českých zemích, které byly průmyslově nejrozvinutější oblastí monarchie. Společenský význam železniční dopravy v té době prudce rostl, avšak zároveň docházelo k problémům se špatným hospodařením některých soukromých tratí, které musel stát finančně podporovat.

V roce 1877 monarchie vydala zákon, který umožňoval státní výkup špatně hospodařících soukromých tratí. Druhé období rozmachu státních drah se nezaměřovalo jen na výstavbu nových tratí a zestátnění soukromých železnic, ale také na celkovou správu železniční dopravy. Postupně zestátnění železnic vedlo v roce 1896 k založení samostatného ministerstva železnic. Po vzniku naší republiky v roce 1918 byly založeny Československé státní dráhy. Nový stát tak převzal dlouhými roky války značně poznamenanou železniční síť.

Pokračování v příštím čísle...

| text a foto: Kamil Kristen Brzák

Karatisté reprezentovali Veltrusy na Vysočině

V říjnu jsme přijali pozvání z Vysočiny a zúčastnili se závodů ve Věži. Veltruských "osm statečných" závodilo v pěti kategoriích. Odvezli jsme si spoustu nových zkušeností, zážitků a v neposlední řadě i medailí. Zároveň máme příslib od domácího oddílu, že se zúčastní závodů ve Veltrusích 29. března 2025.

Poděkování patří jak závodníkům za nasazení a přístup při závodech, tak jejich rodičům za podporu.



| text a foto: Marek Mach, Sensei
<http://www.shuri-te.cz>

Karatisté jsou zase o rok zkušenější



Letošní zkoušky na vyšší technické stupně máme za sebou. Mladí karatisté při nich předvádějí, co nového se naučili, a zároveň tím získávají vyšší barevné pásy.

Všichni účastníci přistoupili ke zkouškám zodpovědně a s plným nasazením. Nejmladší karatisté na svých prvních zkouškách předváděli základní techniky a získali žluté pásy. Pokročilejší skupiny již měly zkoušky náročnější. Byli přezkušováni v řadě disciplín, a to včetně cvičení ve dvojicích či trojicích (kata, kata kumiwaza, kata bunkai a základní nácvik kumite). Letos máme i prvního držitele 6. KYU (zelený pás).

Všem gratuluji a přeji hodně nadšení v dalším sebezdokonalování.

| text a foto: Marek Mach, Sensei
<http://www.shuri-te.cz>

Havránek na sklonku roku



Začnu tím, že poděkuji dobrovolníkům a všem, kteří Havránku vždy a téměř za jakýchkoliv okolností pomáhají. Ono uspořádat akci nejen pro děti není jen tak. Zároveň bych moc ráda poděkovala sponzorům, kteří ochotně přiloží ruku k dílu věčným darem.

Máme za sebou tradiční akce jako masopustní karneval nebo lampionový průvod. Děkuji členům ASPV za spolupráci a moc se těším na příští rok.

Kurzy si děti užívají a myslím, že rodiče s nimi. Čeká nás vánoční čas, na který se všichni jistě těšíme. Na kurzech si děti připomenou básničky, říkanky a samozřejmě koledy. O tvoření nemluvě.

Popřeji vám do nového roku zdraví a těším se na příjemně strávené chvíle.

| Pavlína Křivánková





Řídit autobus?

Skvělé zaměstnání!



- mzda až 65 000 Kč
- 5 týdnů dovolené
- náborový příspěvek 25 000 Kč
- spousta dalších výhod
- řidičák zajistíme

Tel. 315 671 659
326 911 522

busjob.cz

STŘEDNÍ ČECHY a.s.
ČSAD

MĚSTO HLEDÁ ŠÉFREDKATORKU/ŠÉFREDAKTORA ZPRAVODAJE

ZAJÍMÁ VÁS DĚNÍ V OBCI?
JSTE ZDATNÍ V ČEŠTINĚ?
MÁTE DOBRÉ ORGANIZAČNÍ SCHOPNOSTI?

PAK HLEDÁME PRÁVĚ VÁS!
ŽIVOTOPIS SPOLU S MOTIVAČNÍM DOPISEM
ZASÍLEJTE DO 15. LEDNA 2025 NA ADRESU

ČINNOST NA DOHODU O PROVEDENÍ PRÁCE

LISTY@VELTRUSY.CZ



REBYS

Koupelnové a kuchyňské studio
Přemyslova 373/108
Kralupy nad Vltavou
tel.: 603 531 842
e-mail: rebys@rebys.cz

Hledá pracovníka na pozici:
výroba a montáž nábytku

- nabízíme: částečný/plný úvazek solidní platové podmínky
- požadujeme: spolehlivost, zodpovědnost
- znalost oboru a praxe výhodou

SKODA

Škoda Octavia a Škoda Octavia Combi

Akční modely 130 let



Vydejte se s námi na cestu k novým milníkům s **akčními modely Škoda Octavia a Škoda Octavia Combi 130 let nebo 130 let Premium**. Pořídte si je nyní s atraktivní výbavou **již od 599 900 Kč**, díky které se vaše jízda stane ještě radostnější. Pro více informací nás neváhejte navštívit osobně, nebo nás kontaktujte telefonicky či online.

se zvýhodněním až
128 300 Kč



Pokročilé
asistenční systémy



13" obrazovka
s navigací



Matrix-LED přední
světlo

130
LET

Kombinovaná spotřeba a emise CO₂ vozu Škoda Octavia: 4,3–5,8 l/100 km; 112–131 g/km
Škoda Octavia Combi: 4,4–5,9 l/100 km; 114–134 g/km

ilustrativní fotografie, obsahuje prvky příplatkové výbavy

Váš autorizovaný prodejce vozů Škoda:

AUTO KRALUPY a.s.
V Růžovém údolí 554, Mikovice
278 01 Kralupy nad Vltavou
Tel.: 315 723 056
www.autokralupy.cz



Již 33 let s vámi



POHŘEBNÍ ÚSTAV

KRALUPY NAD VLTAVOU

Nerudova 1094 (Říp - proti kruhovému objezdu)

POHŘBY
od 12 000 Kč vč. DPH
MIMOŘÁDNÁ CENA PRO KANCELÁŘ KRALUPY

TRADIČNÍ
RODINNÁ FIRMA
TRANSPARENTNÍ JEDNÁNÍ
VYSOKÁ PROFESIONALITA
VEŘEJNĚ DOSTUPNÉ
CENY

Informace najdete na našem webu,
nebo telefonu:

www.KREMATORIUM.cz

TEL.: 601 306 450



Sys-DataCom



Spolehlivý internet, volání i televize

Doplňkové služby, které dále nabízíme:

- Chytrá televize, která se vám přizpůsobí. Více než 180 programů.
- Vyzkoušet si ji můžete na 7 dní zdarma přes naši síť.
- Zpětné sledování až 7 dní, pořad si můžete pozastavit a pustit později.
- Televizi máte všude v EU, kde se připojíte k internetu.
- Je možné sledovat IPTV i např. na chatě v mobilu přes aplikaci.
- Nabízíme pevné telefonní linky, bez placeného paušálu. Platíte pouze to, co provoláte.

TV
s více než
180
programy

Rychlý a stabilní internet za výhodné ceny již od 250 Kč měsíčně. Pro přenos internetu používáme moderní technologie a routery Mikrotik. Nově instalujeme i k zákazníkům gigabitové technologie.

www.sys-data.com

Volejte NONSTOP 777 774 221



MIX
modní

Módní Mix

Otevírací doba:

pondělí – pátek
9:00 – 17:30

sobota
8:00 – 11:00

Kontakt:

315 781 097
774 032 057

Alešova 291
Veltrusy
www.modni-mix.cz

 modnimix
 modnimix_veltrusy